

中华医学会 期刊全文数据库

数据库收录中华医学会出版的中文医学核心期刊169种



中国科技期刊卓越行动计划
入选项目期刊

17 本期刊入选

中华医学会系列期刊于纸质期刊保持同步出版



期刊全文数据库

收录从期刊创刊到**最新的完整的**期刊数据

中华医学期刊全文数据库支持用户**一站式检索**

提供**Meta**分析功能

提供**DOI**精准检索功能

- 系列分类 — 所有系列 中华系列 中国系列 国际系列 出版平台合作期刊 英文系列
- 学科分类 — 所有学科 医学综合 内科学 + 外科学 + 妇产科学 儿科学 肿瘤
- 眼科学 耳鼻喉科学 口腔科学 麻醉学 皮科科学 康复 危重症/急诊
- 临床辅助科学 地方病学 特种医学 护理学 临床药学 基础医学与转化医学
- 公共卫生与卫生管理 医史 科普

所有系列 - 所有学科 为您找到相关结果 157 个

本类目下查询期刊

搜索



中华医学杂志 (英文...



中华医学杂志



中华儿科杂志



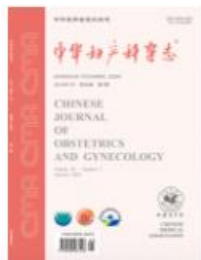
中华眼科杂志



中华外科杂志



中华内科杂志



中华妇产科杂志



中华结核和呼吸杂志



中华耳鼻咽喉头颈外...



中华口腔医学杂志



中华放射学杂志



中华预防医学杂志

收录从期刊创刊到最新的完整的期刊数据

所有系列

中华系列

中国系列

国际系列

出版平台合作期刊

英文系列

医学综合

内科学 +

外科学 +

妇产科学

儿科学

肿瘤

耳鼻喉科学

临床辅助科学

地方病学

公共卫生与卫生管理

医史

所有系列 - 所有学科 为您找到相关结果 157 个



中华医学杂志 (英文...)



中华医学杂志



中华医学杂志

National Medical Journal of China

PubMed Scopus 北大核心 CSCD CSTPCD



主管: 中国科学技术协会

主办: 中华医学会

CN号: 11-2137/R

ISSN: 0376-2491

创刊时间: 1915年

总编: 曹雪涛

出版日期: 每周二

责任人: 吕相征

年代

2020s 2010s 2000s 1990s 1980s 1970s

1960s 1950s 1940s 1930s 1920s 1910s

年份

2021 2020

期号

第32期 第31期 第30期 第29期 第28期 第27期 第26期 第25期 第24期 第23期

第22期 第21期 第20期 第19期 第18期 第17期 第16期 第15期 第14期 第13期

第12期 第11期 第10期 第09期 第08期 第07期 第06期 第05期 第04期 第03期

第02期 第01期

联系方式

电话/TELEPHONE
010-51322161

邮箱/EMAIL
nmjc@cmaph.org

地址/ADDRESS
北京市西城区宣武门东河沿街69号

邮编/ZIP CODE
100052

官方网站 投稿邮箱 期刊介绍

刊内检索

中华医学期刊全文数据库

全库

期刊

指南

病例

图表

专家



请输入主题、文题、作者、作者单位、关键词

搜索

期刊列表

高级检索

热搜

指南

| 共识

| 儿童

| 护理

| 糖尿病

一站式检索

检索功能

高级检索

检索范围 全部字段 输入待检索文字 多值请用空格分开 模糊匹配

AND 全部字段 输入待检索文字 多值请用空格分开 模糊匹配 + -

文献分类 文献类型 原创研究 指南 病例 综述 述评 讲座 Meta分析

研究类型 临床人群研究 一般人群研究 基于临床生物样本的实验室研究 动物研究
 体外研究 二次研究

研究方法 随机对照试验 干预性试验 横断面研究 队列研究 病例对照研究
 描述性研究 二次研究 其他

发表时间 [] 年 - [] 年

检索 清除

精确检索 DOI 包含 [] 精确检索

提供Meta分析功能

高级检索

检索范围 全部字段 输入待检索文字 多值请用空格分开 模糊匹配

AND 全部字段 输入待检索文字 多值请用空格分开 模糊匹配 + -

文献分类 文献类型 原创研究 指南 病例 综述 述评 讲读 Meta分析

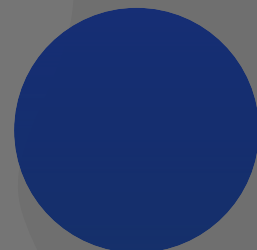
研究类型 临床人群研究 一般人群研究 基于临床生物样本的实验室研究 基础研究
 体外研究 二次研究

研究方法 随机对照试验 干预性试验 横断面研究 队列研究 病例对照研究
 描述性研究 二次研究 其他

发表时间 年 - 年

检索 清除

精确检索 DOI 包含 精确检索



提供DOI精准检索功能

精确检索

检索范围 全部字段 输入待检索文字 多值请用空格分开 模糊匹配

AND 全部字段 输入待检索文字 多值请用空格分开 模糊匹配 + -

文献分类 文献类型 原创研究 指南 病例 综述 述评 讲座 Meta分析

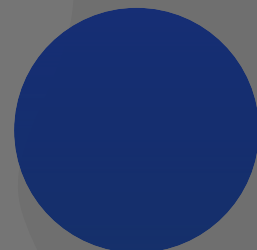
研究类型 临床人群研究 一般人群研究 基于临床生物样本的实验室研究 动物研究
 体外研究 二次研究

研究方法 随机对照试验 干预性试验 横断面研究 队列研究 病例对照研究
 描述性研究 二次研究 其他

发表时间 年 - 年

清除

精确检索 精确检索



中华医学期刊全文数据库

全库

期刊

指南

病例

图表

专家



请输入主题、图题

搜索

期刊列表

高级检索

热搜

教学模式

| 脊髓

| 圆锥

| 椎旁

| 病因

图表数据库

抽取文章中的图表，可以通过图表而定位到相关具体文章，使得用户能够快捷地定位核心知识，即通过感兴趣的相关图表查询到相关文章。

中华医学期刊全文数据库

全库 期刊 **指南** 病例 图表 专家

请输入主题、文题、制定者

搜索

期刊列表

高级检索

热搜 指南 | 营养 | 糖尿病 | 共识 | 高血压

指南数据库

是国内最权威、更新最快的诊疗指南类文献仓储，涵盖中华医学会出版的所有指南共识类文献的电子版本。

用户阅读体验佳

扫码转手机阅读的功能

章节跳转功能

PDF文档可下载

可调整字体大小

图表功能



2019年新型冠状病毒肺炎的研究现状与进展

杨欣颖 缪从良 晋梦迪 周丹丹 庄金强 洪江

中华危重病急救医学, 2020,32(02): E006-E006. DOI: 10.3760/cma.j.issn.2095-4352.2020.0006

摘要 近期,从武汉暴发的新型冠状病毒肺炎迅速播散至全国甚至全世界,因其传染性强,临床表现多样,给疫情防控和治理带来了一定的困难。目前对于治疗新型冠状病毒肺炎尚无特效药,既往用来治疗其他冠状病毒的药物可能有效,但需要进一步临床试验验证。本文将围绕新型冠状病毒肺炎的流行病学、病原学、临床表现、影像学表现、实验室检查、诊断、并发症与治理、转归等方面进行简要综述。

引用本文: 杨欣颖, 缪从良, 晋梦迪, 等. 2019年新型冠状病毒肺炎的研究现状与进展 [J]. 中华危重病急救医学, 2020, 32 (02): E006-E006. DOI: 10.3760/cma.j.issn.2095-4352.2020.0006

参考文献导出: Endnote NoteExpress RefWorks NoteFirst 医学文献王

扫描看全文



正文

作者信息

English Abstract

评论

相关资源

基金 0 关键词 4

阅读 3542 评论 0

引用 | 论文 | 视频

! 版权归中华医学会所有。
未经授权,不得转载、摘编本刊文章,不得使用本刊的版式设计。
除非特别声明,本刊刊出的所有文章不代表中华医学会和本刊编委会的观点。

- 1 流行病学
- 2 病原学
- 3 临床表现
- 4 影像学表现
- 5 实验室检查
- 6 诊断
- 7 并发症与治理
- 8 潜在的治疗药物
- 9 转归
- 参考文献



扫码转手机阅读的功能:

满足不同用户的浏览习惯。

章节跳转功能:

提纲实现文章更快捷阅读感兴趣的内容,缩短浏览时间,提高阅读效率。

PDF文档可下载
可调整字体大小

2019年12月初,在湖北省武汉市暴发了不明原因的肺炎。2020年1月3日,科学家从武汉市某患者的支气管肺泡灌洗液中鉴定出一种新型冠状病毒,并确认其为此次肺炎的病因^[1]。2020年1月12日世界卫生组织(WHO)将其正式命名为"2019年新型冠状病毒(2019-nCoV)"^[2]。2020年2月11日WHO宣布将2019-nCoV引起的疾病命名为"COVID-19(Corona Virus Disease 2019)"^[3]。次日,国际病毒分类委员会(ICTV)宣布,2019-nCoV的正式分类名为严重急性呼吸综合征冠状病毒2(SARS-CoV-2)^[4]。2019-nCoV肺炎自暴发伊始,就在全国甚至全球迅速播散,感染人数呈指数增长。截至2020年2月12日24时,国家卫生健康委员会(卫健委)共报告来自31个省(直辖市/自治区)的2019-nCoV感染确诊病例59 804例,治愈5 911例,死亡1 367例,现有疑似病例13 435例;其中武汉市确诊病例32 994例,治愈1 915例,死亡1 036例^[5]。中国以外的25个国家已报告442例确诊病例,其中日本例数最多,为203例,其余国家确诊病例由高至低依次为新加坡、泰国、韩国、马来西亚、德国、澳大利亚、美国、英国、阿联酋等,菲律宾报告1例死亡病例^[2]。2019-nCoV的迅速播散引起了全世界的关注,WHO已将其作为国际关注的突发公共卫生事件。现将围绕

❗ 版权归中华医学会所有。
未经授权，不得转载、摘编本刊文章，不得使用本刊的版式设计。
除非特别声明，本刊刊出的所有文章不代表中华医学会和本刊编委会的观点。

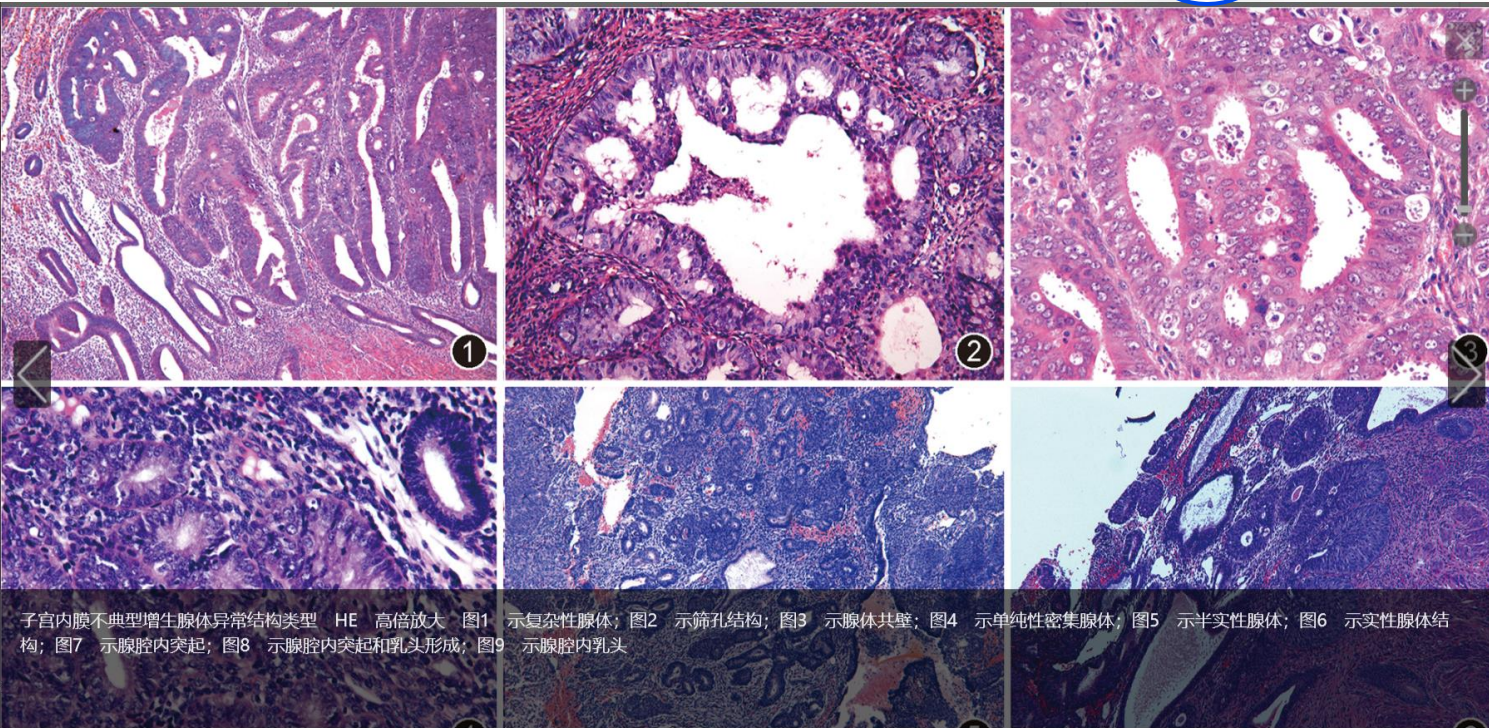
- 1 流行病学
- 2 病原学
- 3 临床表现
- 4 影像学表现
- 5 实验室检查
- 6 诊断
- 7 并发症与治疗
- 8 潜在的治疗药物
- 9 转归
- 参考文献



2019年12月初，在湖北省武汉市暴发了不明原因的肺炎。2020年1月3日，科学家从武汉市某患者的支气管肺泡灌洗液中鉴定出一种新型冠状病毒，并确认其为此次肺炎的病因^[1]。2020年1月12日世界卫生组织（WHO）将其正式命名为“2019年新型冠状病毒（2019-nCoV）”^[2]。2020年2月11日WHO宣布将2019-nCoV引起的疾病命名为“COVID-19（Corona Virus Disease 2019）”^[3]。次日，国际病毒分类委员会（ICTV）宣布，2019-nCoV的正式分类名为严重急性呼吸综合征冠状病毒2（SARS-CoV-2）^[4]。2019-nCoV肺炎自暴发伊始，就在全国甚至全球迅速播散，感染人数呈指数增长。截至2020年2月12日24时，国家卫生健康委员会（卫健委）共报告来自31个省（直辖市/自治区）的2019-nCoV感染确诊病例59 804例，治愈5 911例，死亡1 367例，现有疑似病例13 435例；其中武汉市确诊病例32 994例，治愈1 915例，死亡1 036例^[5]。中国以外的25个国家已报告442例确诊病例，其中日本例数最多，为203例，其余国家确诊病例由高至低依次为新加坡、泰国、韩国、马来西亚、德国、澳大利亚、美国、英国、阿联酋等，菲律宾报告1例死亡病例^[2]。2019-nCoV的迅速播散引起了全世界的关注，WHO已将其作为国际关注的突发公共卫生事件。现将围绕

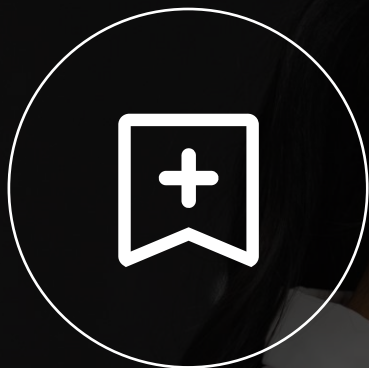
图表功能

收集了文章内全部图表的高清大图。可放大浏览，看细节，更清晰



子宫内膜不典型增生腺体异常结构类型 HE 高倍放大 图1 示复杂性腺体；图2 示筛孔结构；图3 示腺体共壁；图4 示单纯性密集腺体；图5 示半实性腺体；图6 示实性腺体结构；图7 示腺腔内突起；图8 示腺腔内突起和乳头形成；图9 示腺腔内乳头

凸显个性化服务



订阅和关注的期刊

随时推送更新信息，用户更容易获取更新内容，降低检索时间，提高学习效率，更快速了解学科领域内最新知识，达到用户个人能力提升的目的。



我的收藏

自建收藏夹，分类收藏有价值内容。个性化文件夹管理，用户可后续增添、修改、删除文件夹内容。用户个性化定制收藏夹，方便用户查找阅读自定义重要文献，降低检索时间，回顾领域内重要知识，提升用户个人能力。



机构绑定

与机构建立联系，方便机构管理员管理，实现与机构用户机构资源共享，提高资源利用率，为个人用户自身学习提升创造条件。



意见反馈

与用户进行交流，提高用户使用满意度。



官方投稿通道

提供通往**百余个“中华医学会系列杂志”**期刊的**投稿通道**，方便用户投稿。

从主页进入期刊列表，**点击进入意向投稿期刊的主页**，**点击投稿地址**，进入远程投稿管理系统。



THANKS!